

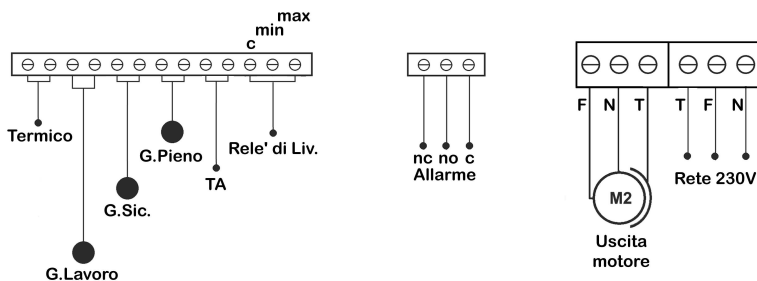
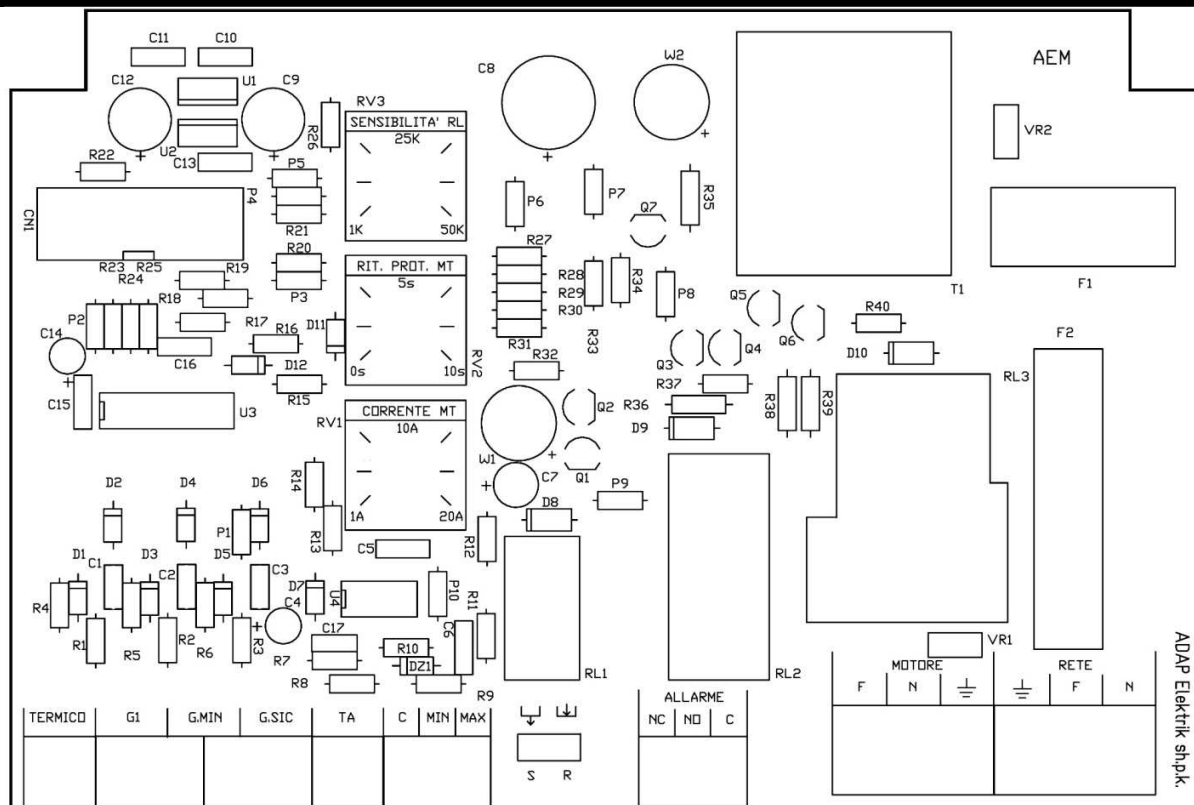
ISTRUKSIONE PER PERDORIMIN E KUADRIT MODEL ADAP-AEM (P-D)

Kuader elektrik per nisjen dhe mbrojtje, per pompe ose motorr dyfazor ne sistemin e mbushjes ose zbrazjes te kontrolluar nga MIKROPROCESORI, me rele e nivelit (Mbushje/Zbrazje) integruar dhe kontrolluar nga amperometri elektronik 1-32 A.

Karakteristikat teknike:

- Inpt rrjeti 50/60 Hz 230V +/- 15%.
- Rregullim i releve te nivelit **1-50 kOhm**.
- Rregullim elektronik i korrentit **1-22 A**.
- Rregullimi i nderhyrjes se vonuar per mbrojtjen nga mbingarkesa **0-10 Sec**.
- Inpute te mbrojtura nga shkarkime elektrike dhe elektronike.
- Celes **MANUAL/OFF/AUTO**.
- Llampe sinjalizimi ON.
- Llampe sinjalizimi motorri ne funksion/problem motorri.
- Llampe sinjalizimi alarmi NIVELI MIN / MAX.
- Output motorri me leshues **30A 250V**.
- Output alarmi me rele **16A 250V NA-C-NC..**
- Input kontrolli te jashte te tensionit te ulet (**5V**).
- Kontroll shum i ulet ne inpute (< di **0,5 mA**).
- Kontroll i inputeve te kontrolluar nga** software.
- Kontroll per start fals per mungese te perkohshme te korrentit.
- Menaxhim i startit automatik me ardhjen e korrentit.
- Mbrojtje nga start fals/fikje te pompes**.
- Mikroprocesor per antiblokim me software.
- Mbrojtje me siguresa dhe varistor per motorrin dhe skeden elektronike.
- Mbrojtje releje me varistor.
- Input per mbrojtje te jashtme termike.
- Inpute te galexhantit te punes.
- Inpute te galexhantit te sigurise.
- Input te galexhantit te nivelit maksimal.
- Celes per porte bllokuese.
- Shkalla e mbrojtjes **IP55**.
- Output me rekord kabull**.

SKEMA E LIDHJES



Legjenda:

G1 = Galexhant ose Presostati i Punes

G.MIN = Galexhant ose Presostati i Nivelit Minimal

G.SIC = Galexhant ose Presostati i Nivelit Maksimal

C = Comune MIN = Minimum MAX = Maksimum Relè e nivelit

NO = Kontakt i Hapur C = Comune NC = Kontakt i Mbyllur

F = Faza

N = Neutro

TA = Trasformator Ampermetrik

TERMICO = Klixon i Jashtem

S = Zbrazja
R = Mbushja
RIT. PROT. MT = Vonesat e Mbrojtjes se Motorrit
CORRENTE MT = Korrenti Motorrit
SENSIBILITA' RL = Rele e nivelit

FUNKSIONI

Ndezja e drites *POWER ON* sinjalizon qe kuadri eshte ne tension te ulet.

Selektori *MANUAL-OFF-AUTOMATIK* lejon funksionimin e motorrit ne menyre *AUTOMATIKE* (permes komandes se jashtme) ose ne menyre *MANUALE* (permes operatorit).

Ne pozicionin *OFF* mban plotesisht te fikur motorrin; ne kete pozicion, gjithsesi llampa e alarmit sinjalizon ne menyren e saj te ndryshme pulsimin, hapja e *Gall. te Sigurise kur nuk ka uje (G.MIN)* ose mbyllja e *Gall. Te Max (G.SIC)*. Pergjithesisht nje pulsime i shpejte qe tregon mbylljen e *G.SIC*, ndersa nje pulsime i ngadalte tregon hapjen e *G.MIN*. Me hyrjen e inputeve ne mbrojtje te te dhenave te *G.MIN* qe ben te mundur ndalimin e motorrit. Ne pozicionin *MANUAL* llampa jeshile ndezet dhe ndodh nisja e motorrit, hapja e *Gal. te sigurise* bllokohet menjehere duke bere te mundur pulsime e llampes se alarmit ne menyre te ngadalte. Ne kete menyre motorri nuk do te jete ne pune derisa inputi i *Gal. te sigurise* te qendroje i hapur. Neqoftese gjate funksionimit normal verifikohet nje rritje e korrentit nominal ose nje qark i shkurter, llampa jeshile qe tregon ndezjen e motorrit fillon te pulsoje ne menyre te shpejte per nje kohe qe varion nga 0 deri ne 10 Sek, si eshte i vendosur rregullatori ne skede. Pas pak kohe motorri fiket dhe llampa qe pulson shpejt kthehet ne nje llampe qe pulson ngadale, qe tregon nje mbrojtje eventuale termike. Gjithcka do te ristartohet duke vendosur celesin e pulsantit ne *OFF*. E njejta gje ndodh nese ja jep sinjalin nderhyrjes termike dhe do te ndodhe mbyllja e kontaktit relativ te termikut te jashtem.

Ne pozicionin *AUTO* mbyllja ose hapja e *Gal. te punes* lejon nisjen ose ndalimin e motorrit; hapja e *Gal. te sigurise* bllokohet menjehere pompe duke bere te pulsoje llampa e alarmit ne menyre te ngadalte. Ne kete menyre motorri nuk do te jete i ndezur derisa inputi i *Gal. te sigurise* te qendroje i hapur. Neqoftese gjate funksionimit normal ndodh nje rritje e korrentit nominal ose nje qark i shkurter, llampa jeshile qe tregon nisjen e motorrit fillon te pulsoje ne menyre te shpejte per nje kohe qe varion nga 0 deri ne 10 Sek, si eshte vendosur rregullatori ne skede. Ne pozicionin *MANUAL* mund te ristartosh gjithcka duke vendosur celesin e pulsantit ne *OFF*.

Inputi i *Gal. te punes* dhe Rele te nivelit kane te njejtin funksion, ate te nisjes se motorrit. Eshte e mundur qe inputi i Relese se nivelit ne mbushje ose ne zbrazje vepron ne drejtimin e duhur te jumperit te vendosur ne skede. Neqoftese perdoret vetem inputi i Relese se Nivelit, inputi i *G. te Punes* duhet te qendroje i mbyllur. Neqoftese perdoret inputi i *G. te punes* duke lene te hapur inputin e Relese se Nivelit dhe pozicionimin e jumperit ne zbrazje.

Inputi i *G. MAX* eshte i mbyllur dhe celesi i pulsantit eshte ne pozicionin *MANUAL* ose *AUTO*, aktivizohet Releja e Alarmit dhe pulson shpejt llampa e Alarmit dhe pulson shpejt llampa e Alarmit pa fikur motorrin. Ripozicionimi i celesit te pulsantit ne *OFF* Releja e Alarmit dhe motorri qendrojne te fikur, nderkohe qe llampa vazhdon te qendroje ne pulsime duke treguar qe Inputi Max eshte akoma aktiv. Inputi *G. Max* nuk ka asnje funksion ne motorr, ndersa inputi i *G. SIG* pervec aktivizimit te Relese se Alarmit fiket per te penguar motorrin kur nuk ka uje.

Tre rregullatoret qe vendosen ne skedelejone rregullimin e rrymes dhe vonojne nderhyrjen e mbrojtjes termike. Vonesa ne restaurimin e rrejtet eshte 3" sekonda.

KOLAUDIMI PERFUNDIMTAR

Lidhi galexhantet ne menyre te duhur, motorrin ne menyre te duhur me lidhesat dhe e fundit, lidhe me rrjetin. Poziciononi celesin e pulsantit ne *OFF* dhe nderzni quadri duke u siguruar qe llampa *POWER ON* ndezet.

Rregullimi i motorrit aktual:

Levizni rregullatorin e *RIT. PROT. MT* ne 10 sek. dhe rregullatorin e *CORRENTE MT* ne 1A sposito celesin e pulsantit ne *MANUAL*. Ne nisjen e motorrit llampa perkatese fillon te pulsoje ne menyre te shpejte. Tani, me nje kacavide te vogel rrisim rrymen qe rregullon rregullatorin *CORRENTE MT* derisa te gjej nje pike qe llampa mos te pulsoje me (pershebull 12A). Kur keni gjetur piken qe cifti i amplifikatoreve rrit korrentin (per shembull duke cuar rregullatorin ne 14A); ripoziciononi celesin e pulsantit ne *OFF*.

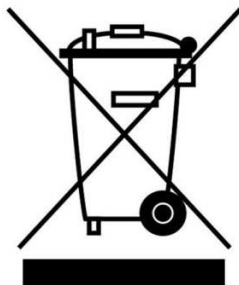
Rregullimi i Vonesave te Nderhyrjeve Termike:

Me rregullatorin e *RIT. PROT. MT* qe shkon ne 10 sekonda duke bere te mundur nisjen e motorrit duke spostuar celesin e pulsantit nga *OFF* ne *MANUALE*; duke numeruar per sa sekonda llampa e motorrit pulson shpejt (pershebull 5 sekonda). Tani, me nje kacavide rregullon rregullatorin *RIT. PROT. MT* ne nje ose dy sekonda me teper se koha e kontaktit (shembull 6 ose 7 sekonda).

SHENIM: Poziciono rregullatorin e *RIT. PROT. MT* ne 10 sek. (nderhyrje e gjate), duke bere te mundur nisjen e motorrit dhe duke vendosur celesin e pulsantit ne *MANUAL* dhe duke rregulluar rregullatorin ne *CORRENTE MT* derisa llampa e motorrit te ndaloje se pulsuari, eshte e mundur qe te njihet korrenti qe merr motorri pa perdorur instrumenta te jashtem duke lexuar pozicionin e rregullatorit (eshte 12A)

INFORMACION PER SIGURINE

- Lexo paralajmerimet perpara se te lidhesh Kuadrin.
- Perpara instalimit ose mirembajtjes sigurohu qe kuadri eshte i shkeputur nga rrjeti.
- Mbrojtja e linjes se furnizimit me energji elektrikeme pajisje sigurie kunder kontakteve direkte dhe indirekte ne perputhje me rregullat aktuale.
- Zevendesimin e pjeseve perberese si (Siguresa, Celes Termike, etj) vetem me komponente qe kane te njejtat karakteristika.
- Evitoni montimin e kuadrit afer burimeve te nxehtesise, ne ambiente me lageshtire ose jashte. Perputhet me shkallen e mbrojtjes se deklarates (IP55).
- Per te gjitha nderhyrjet nga sherbimi teknik, duhet qe ato te jene te kualifikuar.
- Per sqarime teknike kontaktoni Qendren e Asistences.
- Konstruktori largon cdo pergjegjesi per pretendimet e personave qe rrjedhin nga demtimi i materialeve ose aparaturave nga persona te paautorizuar.



Informacion mbi hedhjen e aparaturave elektrike dhe elektronike ne perputhje me rregullat 2012/19/UE

- *Kujdes: per hedhjen e ketij produkti mos perdorni vendin e zakonshem per hedhjen e mbeturinave aparaturat elektrike dhe elektronike te perdorura duhet te lihen menjane ne perputhje me deklaraten qe kerkon riciklimi, ruajtja dhe riciklimi i ketyre produkteve. Ne mbeshtetje te normave te vendosura nga vendet anetare, canore e UE mund te japin falas aparaturat elektrike dhe elektronike te perdorura ne qendren e caktuar. Ne rast se keni veshtiresi ne gjetjen e kesaj qendre, mund te kontaktoni shitesin, nga i cili e keni marre kete produkt. Rregullat nderkombetare parashikojne ndeshkime ndaj atyre qe nuk respektojne rregullat per hedhjen e aparaturave elektrike dhe elektronike.*